

ZPRÁVA O PRACOVNÍ ÚRAZOVOSTI V ČESKÉ REPUBLICE V ROCE 2022

Státní úřad inspekce práce
Kolářská 451/13, 746 01 Opava
telefon: 950 179 101, fax: 950 179 199
IČO: 750 46 962
opava@suip.cz, www.suip.cz
ID DS: **cmwaazf**

Obsah

Úvod.....	1
O pracovních úrazech	2
1 Vývoj pracovní úrazovosti v ČR	4
1.1 Smrtelné pracovní úrazy.....	4
1.2 Závažné pracovní úrazy.....	7
1.3 Pracovní úrazovost mužů, žen a mladistvých.....	8
2 Pracovní úrazy dle krajů	9
2.1 Celková pracovní úrazovost v roce 2022	9
2.2 Smrtelná pracovní úrazovost	9
2.3 Závažná pracovní úrazovost	10
3 Zdroje pracovních úrazů	11
3.1 Smrtelné pracovní úrazy.....	11
3.2 Závažné pracovní úrazy.....	12
3.3 Ostatní pracovní úrazy.....	14
4 Příčiny pracovních úrazů.....	15
5 Pracovní úrazovost občanů EU a cizinců	17
6 Pracovní úrazovost v zahraničí	18
7 Kontrola šetření příčin a okolností vzniku pracovních úrazů.....	19
8 Další statistické údaje za rok 2022	24
Seznam použitých zkratk.....	27
Seznam tabulek.....	28
Seznam grafů	28

Úvod

Od roku 2012 je Státní úřad inspekce práce (dále jen „SÚIP“) pověřen Ministerstvem práce a sociálních věcí ke zpracování zprávy o pracovní úrazovosti v České republice (dále jen „ČR“) a také k vedení databáze statistických údajů o pracovních úrazech ve formátu ESAW (European Statistics on Accidents at Work), který slouží jako zdroj informací pro statistický úřad EUROSTAT. Tento úřad předkládá harmonizovaná statistická data na úrovni celé Evropské unie (dále jen „EU“) a zároveň poskytuje statistické srovnání regionů a členských států. SÚIP v rámci své činnosti navázal spolupráci také s Českým báňským úřadem (dále jen „ČBÚ“), který vede evidenci o pracovních úrazech u zaměstnavatelů, kteří svou činností, pracovištěm nebo technickým zařízením podléhají vrchnímu dozoru podle zákona č. 61/1988 Sb., o hornické činnosti, výbušninách a o státní báňské správě, ve znění pozdějších předpisů (dále jen „zákon o státní báňské správě“).

SÚIP každoročně zpracovává zprávu o pracovní úrazovosti v ČR na základě dvou hlavních zdrojů dat, mezi které patří statistické údaje o pracovních úrazech, které jsou vedeny v informačním systému SÚIP, a statistické údaje, které jsou vedeny v informačním systému ČBÚ. Pracovní úrazy jsou v informačním systému SÚIP o pracovních úrazech vedeny na základě záznamů o pracovních úrazech zaslaných zaměstnavateli na místně příslušné oblastní inspektoráty práce (dále jen „OIP“). Jedná se o záznamy o úrazech, jejichž následkem byla pracovní neschopnost zaměstnance delší než 3 kalendářní dny, případně jejichž následkem došlo k úmrtí zaměstnance. Druhým zdrojem informací pro zprávu o pracovní úrazovosti je informační systém ČBÚ, který obsahuje informace o vzniku pracovních úrazů, které doručují zaměstnavatelé příslušnému obvodnímu báňskému úřadu (dále jen „OBÚ“), a to v případech, podléhá-li činnost zaměstnavatele, pracoviště nebo technické zařízení vrchnímu dozoru podle zákona o státní báňské správě.

Tato zpráva o pracovní úrazovosti v ČR přináší analýzu vývoje pracovní úrazovosti v ČR se zaměřením na smrtelné, závažné a ostatní pracovní úrazy, identifikuje zdroje pracovních úrazů a kraje, ve kterých k pracovním úrazům dochází. V neposlední řadě se zaměřuje na příčiny a okolnosti vzniku pracovních úrazů s přihlédnutím na členění dle ESAW a na pracovní úrazovost občanů ze zemí EU a cizinců na území ČR.

V souladu s ust. § 40 odst. 6 písm. c) zákona o státní báňské správě, zveřejňuje ČBÚ na svých internetových stránkách (www.cbusts.cz) informace o stavu bezpečnosti v hornictví a při nakládání s výbušninami.

Podrobné statistické údaje o pracovní úrazovosti v ČR, včetně pracovních úrazů s pracovní neschopností nepřesahující 3 kalendářní dny, které vycházejí ze zdrojů České správy sociálního zabezpečení, jsou každoročně zveřejňovány na internetových stránkách Českého statistického úřadu (dále jen „ČSÚ“), pod odkazem: <https://www.czso.cz/csu/czso/katalog-produktu>, a v každoročně vydávané publikaci „Pracovní neschopnost pro nemoc a úraz v ČR“.

O pracovních úrazech

V souladu s ust. § 271k zákona č. 262/2006 Sb., zákoník práce, ve znění pozdějších předpisů (dále jen „zákoník práce“), je pracovním úrazem poškození zdraví nebo smrt zaměstnance, došlo-li k nim nezávisle na jeho vůli krátkodobým, náhlým a násilným působením zevních vlivů při plnění pracovních úkolů nebo v přímé souvislosti s nimi.

Dále ust. § 105 zákoníku práce stanovuje zaměstnavateli, u kterého došlo k pracovnímu úrazu, povinnost objasnit příčinu a okolnosti vzniku pracovního úrazu za účasti zaměstnance, pokud to jeho zdravotní stav dovoluje, svědků a za účasti odborové organizace a zástupce pro oblast bezpečnosti a ochrany zdraví při práci (dále jen „BOZP“).

Zaměstnavatel je dle ust. § 105 odst. 2 zákoníku práce povinen vést v knize úrazů evidenci o všech úrazech, přestože v důsledku úrazu nenastala pracovní neschopnost nebo byla způsobena pracovní neschopnost nepřesahující 3 kalendářní dny. Tato evidence o úrazech v knize úrazů může být v souladu s ust. § 2 odst. 1 nařízení vlády č. 201/2010 Sb., o způsobu evidence úrazů, hlášení a zasilání záznamu o úrazu, ve znění pozdějších předpisů (dále jen „NV č. 201/2010 Sb.“), vedena v elektronické či listinné podobě.

Povinností zaměstnavatele je dle ust. § 105 odst. 3 zákoníku práce rovněž vyhotovit záznam a vést dokumentaci o všech pracovních úrazech, jejichž následkem došlo ke zranění zaměstnance a současně k pracovní neschopnosti delší než 3 kalendářní dny nebo k úmrtí zaměstnance.

Druhy pracovních úrazů pro potřeby této zprávy:

- **smrtelný** – takové poškození zdraví, na jehož následky úrazem postižený zaměstnanec nejpozději do 1 roku zemřel (dále jen „smrtelný pracovní úraz“),
- **závažný** – takové poškození zdraví, trvá-li hospitalizace úrazem postiženého zaměstnance více než 5 dnů (dále jen „závažný pracovní úraz“),
- **ostatní** – takové poškození zdraví, jehož následkem došlo ke zranění zaměstnance s pracovní neschopností delší než 3 kalendářní dny (dále jen „ostatní pracovní úraz“).

Hlášení a zasilání záznamu o pracovním úrazu

Způsob evidence úrazů, hlášení a zasilání záznamu o úrazu stanoví NV č. 201/2010 Sb. a vyhláška ČBÚ č. 447/2002 Sb., o hlášení závažných událostí a nebezpečných stavů, závažných provozních nehod (havárií), závažných pracovních úrazů a poruch technických zařízení.

Zaměstnavatel ohlásí pracovní úraz bez zbytečného odkladu:

- územně příslušnému útvaru Policie ČR, nasvědčují-li zjištěné skutečnosti tomu, že v souvislosti s pracovním úrazem byl spáchán trestný čin,
- odborové organizaci a zástupci pro oblast BOZP,
- příslušnému OIP, došlo-li k úrazu u fyzické nebo právnické osoby, která podle jiného právního předpisu podléhá jeho kontrolní působnosti, a trvá-li hospitalizace úrazem postiženého zaměstnance více než 5 dnů (závažný pracovní úraz) nebo lze-li vzhledem k povaze zranění takovou dobu hospitalizace předpokládat,
- zaměstnavateli, který zaměstnance k práci u něho vyslal nebo dočasně přidělil.

Jde-li o závažný pracovní úraz podle jiného právního předpisu (např. dle zákona o státní báňské správě), je povinností zaměstnavatele ohlásit pracovní úraz:

- příslušnému OBÚ, podléhá-li činnost, pracoviště nebo technické zařízení vrchnímu dozoru podle jiného právního předpisu.

V případě smrtelného pracovního úrazu ohlásí zaměstnavatel tento úraz také:

- zdravotní pojišťovně, u které byl smrtelným pracovním úrazem postižený zaměstnanec pojištěn.

Záznam o úrazu zaměstnance vyhotovuje zaměstnavatel neprodleně, nejpozději však do 5 pracovních dnů ode dne, kdy se o úrazu dozvěděl. Jedno vyhotovení záznamu o úrazu je povinen zaměstnavatel předat postiženému zaměstnanci a v případě smrtelného pracovního úrazu jeho rodinným příslušníkům.

Byl-li zaměstnavatelem odeslán záznam o úrazu podle ust. § 6 a § 7 NV č. 201/2010 Sb., a následně se zaměstnavatel dozví o skutečnostech, které vedou ke změně v něm uvedených údajů, vyhotoví zaměstnavatel úrazem postiženého zaměstnance záznam o úrazu – hlášení změn.

Ten se vyhotovuje, pokud:

- hospitalizace úrazem postiženého zaměstnance přesáhla 5 po sobě jdoucích dnů a byla ukončena po odeslání záznamu o úrazu,
- dočasná pracovní neschopnost úrazem postiženého zaměstnance v důsledku jeho úrazu byla ukončena po odeslání záznamu o úrazu,
- zaměstnanec postižený úrazem na jeho následky nejpozději do 1 roku zemřel,
- došlo ke změně v posouzení zdroje nebo příčiny úrazu, povahy úrazu, popřípadě k jiným skutečnostem majícím vliv na zpracování a obsah záznamu o úrazu – hlášení změn,
- na základě téhož pracovního úrazu vznikla a byla ukončena další pracovní neschopnost.

Záznam o úrazu – hlášení změn dle ust. § 8 odst. 3 výše uvedeného NV č. 201/2010 Sb., zašle zaměstnavatel úrazem postiženého zaměstnance nejpozději do 5. dne následujícího měsíce, a to:

- příslušnému OIP, došlo-li k úrazu u fyzické nebo právnické osoby, která podle jiného právního předpisu podléhá jeho kontrolní působnosti,
- příslušnému OBÚ, podléhá-li činnost, pracoviště nebo technické zařízení vrchnímu dozoru podle jiného právního předpisu,
- zdravotní pojišťovně, u které je úrazem postižený zaměstnanec pojištěn,
- územně příslušnému útvaru Policie ČR, nasvědčují-li zjištěné skutečnosti tomu, že v souvislosti s pracovním úrazem byl spáchán trestný čin nebo v případě smrtelného pracovního úrazu.

1 Vývoj pracovní úrazovosti v ČR

SÚIP spolu s ČBÚ zaevidoval v roce 2022 celkem 36 117 pracovních úrazů, z tohoto počtu bylo 88 smrtelných pracovních úrazů, 797 závažných pracovních úrazů a 35 232 ostatních pracovních úrazů. V porovnání s předchozím rokem 2021, ve kterém bylo zaznamenáno celkem 36 792 pracovních úrazů, došlo v roce 2022 k mírnému poklesu celkového počtu pracovních úrazů o 675 případů. Mírný pokles počtu pracovních úrazů v roce 2022 byl zaznamenán u ostatních pracovních úrazů, naopak mírný nárůst počtu pracovních úrazů byl zaznamenán u závažných pracovních úrazů. Celkový počet smrtelných pracovních úrazů v roce 2022 byl shodný s rokem 2021.

V roce 2022 došlo k 58 pracovním úrazům mladistvých zaměstnanců, což je ve srovnání s rokem 2021, ve kterém bylo zaznamenáno 28 pracovních úrazů mladistvých, nárůst o 30 takovýchto případů. Z celkového počtu pracovních úrazů mladistvých se ve 3 případech jednalo o závažný pracovní úraz, přičemž příčinou vzniku těchto závažných pracovních úrazů bylo ve 2 případech nepoužívání nebo nesprávné používání předepsaných a přidělených osobních ochranných pracovních prostředků (dále jen „OOPP“) a v 1 případě se jednalo o závažný pracovní úraz způsobený špatně nebo nedostatečně odhadnutým rizikem.

1.1 Smrtelné pracovní úrazy

V roce 2022 došlo k 88 smrtelným pracovním úrazům, z tohoto počtu se jednalo o 83 případů zaevidovaných SÚIP a o 5 případů zaevidovaných ČBÚ.

Tab. č. 1 – Vývoj počtu smrtelných pracovních úrazů v letech 2002–2022

Rok	SÚIP	ČBÚ	Celkem
2002	195	11	206
2003	179	20	199
2004	166	21	187
2005	157	7	164
2006	147	5	152
2007	182	6	188
2008	162	12	174
2009	98	7	105
2010	116	5	121
2011	114	11	125
2012	105	8	113
2013	109	4	113
2014	106	11	117
2015	122	9	131
2016	102	2	104
2017	93	2	95
2018	103	20	123
2019	92	3	95
2020	106	2	108
2021	88	0	88
2022	83	5	88

V porovnání s rokem 2021, ve kterém došlo celkem k 88 smrtelným pracovním úrazům, se v roce 2022 nejedná o nárůst celkového počtu smrtelných pracovních úrazů. Nicméně při zohlednění, kolik smrtelných pracovních úrazů bylo zaznamenáno SÚIP a kolik jich bylo zaevidováno ČBÚ lze říci, že u SÚIP došlo k poklesu počtu smrtelných pracovních úrazů z 88 takovýchto případů v roce 2021 na

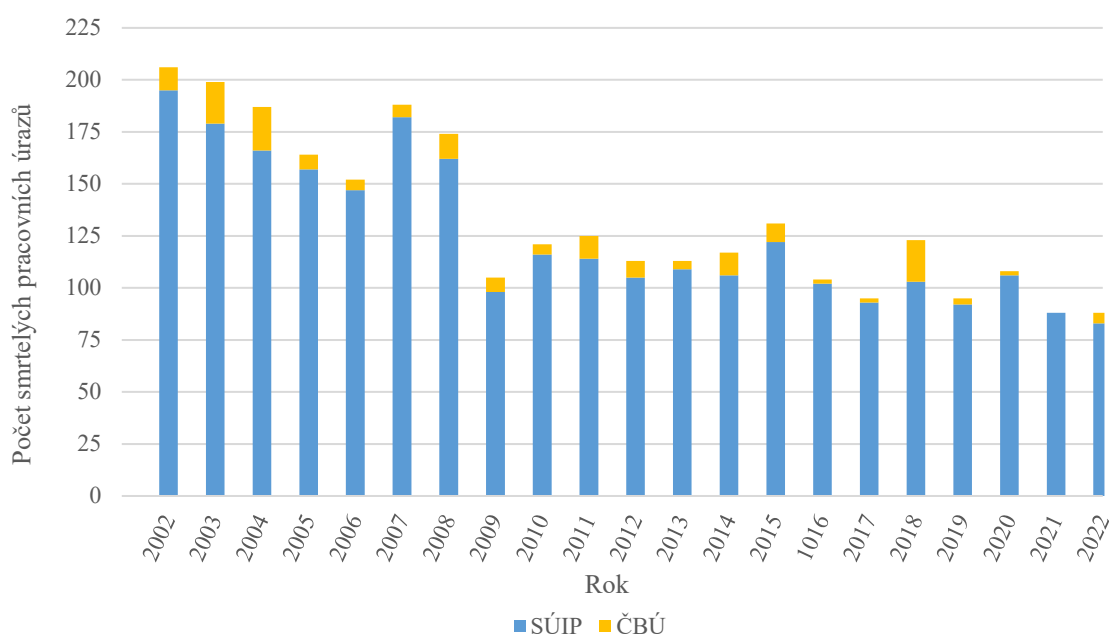
83 případů v roce 2022. Naopak ČBÚ v roce 2022 zaznamenal, ve srovnání s rokem 2021, ve kterém nebyl zaznamenán žádný smrtelný pracovní úraz, nárůst počtu smrtelných pracovních úrazů o 5 takovýchto případů.

Statistická data uvedená v předchozí tabulce přináší srovnání vzniku smrtelných pracovních úrazů v delší časové řadě, tj. od roku 2002, ve kterém bylo celkem 206 smrtelných pracovních úrazů. Následně se jejich počet každoročně snižoval až k číslu 152 smrtelných pracovních úrazů v roce 2006. V letech následujících po roce 2006 počet evidovaných smrtelných pracovních úrazů mírně rostl, až v roce 2009 došlo k výraznému poklesu smrtelných pracovních úrazů (105 smrtelných úrazů). V dalším časovém období se počet smrtelných pracovních úrazů pohyboval v rozmezí 95 – 120 případů.

V roce 2021 došlo k výraznému poklesu smrtelných pracovních úrazů, a to ze 108 takovýchto případů v roce 2020 na 88 případů v roce 2021. ČBÚ zároveň v tomto roce poprvé od roku 2002 nezaevidoval žádný smrtelný pracovní úraz. V roce 2022 byl celkový počet smrtelných pracovních úrazů v ČR shodný s celkovým počtem smrtelných pracovních úrazů za rok 2021.

Z dlouhodobého hlediska lze tedy pozorovat pozitivní trend pozvolného snižování počtu smrtelných pracovních úrazů, přičemž největší meziroční pokles byl zaznamenán mezi léty 2008 a 2009, kdy došlo meziročně ke snížení počtu smrtelných pracovních úrazů o 69 případů.

Graf č. 1 – Vývoj počtu smrtelných pracovních úrazů za období 2002–2022



Na základě obdržených záznamů o úrazu bylo ze strany OIP provedeno v roce 2022 celkem 53 kontrol šetření příčin a okolností smrtelných pracovních úrazů, což je o 10 kontrol více než bylo provedeno v roce 2021. Kontrola šetření příčin a okolností vzniku smrtelného pracovního úrazu není ze strany orgánů inspekce práce prováděna u smrtelných pracovních úrazů, ke kterým došlo mimo území ČR, a u úrazů, jejichž příčinou byla dopravní nehoda.

V roce 2022 se nejvíce smrtelných pracovních úrazů stalo na území Jihomoravského kraje a Moravskoslezského kraje.

V souvislosti s požitím alkoholu nesouvisel v roce 2022, oproti roku 2021, ve kterém byly zaznamenány 2 případy smrtelného pracovního úrazu v souvislosti s alkoholem, žádný smrtelný pracovní úraz. Ve 3 případech se jednalo o smrtelný pracovní úraz, který vznikl během činností vykonávaných v zahraničí, přičemž v 1 případě se jednalo smrtelný pracovní úraz při dopravní nehodě.

Shodně s předchozími lety bylo v roce 2022 nejvíce smrtelných pracovních úrazů zaznamenáno u zaměstnanců v pracovním poměru, případně u osob vykonávajících dohody o pracích konaných mimo pracovní poměr, jakými jsou dohody o provedení práce či dohody o pracovní činnosti.

Méně často pak docházelo ke smrtelným pracovním úrazům u osob vykonávajících činnosti nebo poskytující služby mimo pracovněprávní vztahy (typicky se jedná o osoby samostatně výdělečně činné – dále jen „OSVČ“). V roce 2022 nebyl nahlášen ani jeden případ smrtelného pracovního úrazu u zaměstnance agentury práce dočasně přiděleného k výkonu práce u uživatele.

Tab. č. 2 – Vývoj počtu smrtelných pracovních úrazů podle vztahu k zaměstnavateli

Vztah k zaměstnavateli	Rok						
	2017	2018	2019	2020	2021	2022	
						SÚIP	ČBÚ
Zaměstnanec v pracovním poměru	73	95	78	86	66	62	5
Zaměstnanec zaměstnaný na základě dohod o pracích konaných mimo pracovní poměr	11	11	11	9	17	12	0
Zaměstnanec agentury práce dočasně přidělený k výkonu práce k uživateli	2	5	0	1	0	0	0
Osoba vykonávající činnosti nebo poskytující služby (ust. § 12 zákona č. 309/2006 Sb.)	9	12	6	12	5	9	0
Celkem	95	123	95	108	88	88	

Příklady smrtelných pracovních úrazů v roce 2022

Doprava

V čase mezi 12:15–12:50 hod., v okrajové části obce, v areálu bývalého JZD, byl nalezen řidič bez známek života, vklíněný mezi pootevřenými dveřmi kabiny nákladního vozidla AVIA a sloupkem plotu. Vozidlo bylo plně naloženo uhelnými briketami.

Šetřením bylo zjištěno, že řidič poté, co naložil vozidlo s kontejnerovou nadstavbou uhelnými briketami, nastartoval a kousek popojel uvnitř v areálu firmy. Pak zastavil, vyřadil rychlost a zatáhl ruční brzdu. Vystoupil a snažil se páčidlem zarazit pojistku, která slouží k zajištění velkoobjemového kontejneru proti samovolnému uvolnění. Nečekaně došlo k rozjetí plně naloženého vozidla, které stálo mírně z kopce. Lze předpokládat, že řidič se snažil do vozidla naskočit a zastavit ho, přičemž vozidlo vyjelo ze šterkové cesty na trávu a narazilo do oplocení a keře a tím došlo k sevření těla řidiče mezi dveře a kabinu vozidla.

Přivolaný soudní znalec z oboru doprava zjistil, že po zatažení parkovací brzdy, při nastartovaném motoru a při vyřazení rychlostního stupně, dochází k samovolnému rozjezdu vozidla. Pokus byl opakován se stejným výsledkem. Bylo shledáno, že se jednalo o dlouhodobou technickou závadu, kterou potvrdila i kontrola STK a bylo konstatováno, že vozidlo nebylo technicky způsobilé pro provoz na komunikaci.

Kontrolní zjištění:

Zaměstnavatel v době úrazu používal nevhodný prostředek – vozidlo AVIA. Zaměstnavatel tímto nezajistil, aby dopravní prostředek byl z hlediska BOZP vhodný pro práci, pro kterou byl používán (vozidlo nebylo technicky způsobilé pro provoz na komunikaci).

Dřevozpracující průmysl

Úrazem postižený zaměstnanec prováděl pomocné práce při pořezu dřeva (kulatiny) na kotoučové kmenové pile, přičemž uvedenou práci vykonával společně se svým zaměstnavatelem (podnikající fyzickou osobou). V průběhu pracovní činnosti (úklidu odkor v okolí stroje) došlo k zachycení úrazem

postiženého zaměstnance kotoučovou kmenovou pilou, konkrétně pohybujícím se vozíkem pilové hlavy a jeho následnému kontaktu s rezným nástrojem, což mělo za následek vážná poranění s následkem smrti úrazem postiženého zaměstnance.

Kontrolní zjištění:

Zaměstnavatel nevytvořil bezpečné a zdraví neohrožující pracovní prostředí a pracovní podmínky vhodnou organizací BOZP a přijímáním opatření k předcházení rizikům (nezajistil stroj proti náhodnému spuštění při vzdálení se od stroje). Zaměstnavatel nezajistil, aby stroj (kotoučová kmenová pila), byl z hlediska BOZP vhodný pro práci, při které byl používán. Stroj nebyl pravidelně a řádně udržován (označení ovládacích prvků umístěných na ovládacím panelu vozíku pilové hlavy nebylo rozpoznatelné). Zaměstnavatel nekontroloval používání přidělených OOPP [zejména pak bez ochranného oděvu keprového (blůza, tričko, kalhoty – vyhodnocené proti riziku odření a prachu), ochranné obuvi s vyztuženou špicí (vyhodnocené proti riziku nárazu, uklouznutí, odření) a ochranných brýlí (vyhodnocené proti riziku prachu)]. Zaměstnavatel neinformoval zaměstnance o tom, do jaké kategorie byla jím vykonávaná práce zařazena.

Zemědělství

V dopoledních hodinách ošetřovatelé nakládali skot do automobilu, který měli následně převážet. Úrazem postižený zaměstnanec chtěl jít sdělit svému kolegovi nějaké informace. Ač byl postižený několikrát upozorněn, aby nechodil do prostoru mezi smykový nakladač a zábranu kotce, za kterou procházeli býci, přesto touto cestou šel, aby sdělil informaci kolegovi. Smykový nakladač stál v místě, kde byla napáječka. Býci v tomto prostoru mohli prostrčit hlavu. Jeden býk přišel k prostoru napáječky, prostrčil mezerou hlavu a narazil úrazem postiženého zaměstnance na smykový nakladač, čímž mu způsobil zranění neslučitelná se životem.

Kontrolní zjištění:

Zaměstnavatel provozoval ve výkrmně býků elektrický bič, pro který nevyhledal nebezpečné činitele a procesy pracovního prostředí a pracovních podmínek, nezjistil jejich příčiny a zdroje. Na základě těchto zjištění nevyhledal a nevyhodnotil rizika a nepřijal opatření k jejich odstranění. Zaměstnavatel nesplnil povinnost soustavně vyhledávat nebezpečné činitele a procesy pracovního prostředí a pracovních podmínek, zjišťovat jejich příčiny a zdroje a na základě tohoto zjištění vyhledávat a hodnotit rizika a přijímat opatření k jejich odstranění.

Zaměstnavatel provozoval ve výkrmně býků bezpečnostní rám pro nahánění dobytka, pro který nevyhledal nebezpečné činitele a procesy pracovního prostředí a pracovních podmínek, nezjistil jejich příčiny a zdroje např. při přepravě bezpečnostního rámu, při připevňování bezpečnostního rámu k dopravnímu prostředku. Na základě těchto zjištění nevyhledal a nevyhodnotil rizika a nepřijal opatření k jejich odstranění. Zaměstnavatel nesplnil povinnost soustavně vyhledávat nebezpečné činitele a procesy pracovního prostředí a pracovních podmínek, zjišťovat jejich příčiny a zdroje a na základě tohoto zjištění vyhledávat a hodnotit rizika a přijímat opatření k jejich odstranění.

1.2 Závažné pracovní úrazy

SÚIP spolu s ČBÚ zaevidoval v roce 2022 celkem 797 závažných pracovních úrazů, tedy pracovních úrazů s hospitalizací delší než 5 dnů. Z celkového počtu závažných pracovních úrazů bylo 784 případů zaevidováno SÚIP a zbývajících 13 případů bylo zaevidováno ČBÚ. V porovnání s rokem 2021, ve kterém bylo zaznamenáno celkem 788 závažných pracovních úrazů, se jedná o mírný nárůst, respektive o nárůst 9 případů závažných pracovních úrazů. Z pohledu jednotlivých krajů lze konstatovat, že se nejvíce závažných pracovních úrazů stalo v kraji Jihomoravském, Moravskoslezském a Středočeském.

V souvislosti s požitím alkoholu došlo v roce 2022 ke vzniku 21 závažných pracovních úrazů. Zároveň došlo k 10 závažným pracovním úrazům při pracovních činnostech vykonávaných v zahraničí.

OIP v roce 2022 provedly celkem 469 kontrol šetření příčin a okolností vzniku závažných pracovních úrazů.

Tab. č. 3 – Vývoj počtu závažných pracovních úrazů v letech 2013–2022

Rok	SÚIP	ČBÚ	Celkem
2013	1 364	21	1 385
2014	1 393	19	1 412
2015	1 299	16	1 315
2016	1 298	25	1 323
2017	1 123	24	1 147
2018	1 126	23	1 149
2019	988	18	1 006
2020	819	14	833
2021	769	19	788
2022	784	13	797

Stejně jako v předchozích letech, tak i v roce 2022 bylo nejvíce těchto pracovních úrazů zaznamenáno u zaměstnanců, kteří měli se zaměstnavatelem uzavřenou pracovní smlouvu, případně se jednalo o zaměstnance zaměstnané na základě některé z dohod o pracích konaných mimo pracovní poměr (typicky se jedná o dohody o pracovní činnosti nebo o dohody o provedení práce). Méně častěji docházelo k závažným pracovním úrazům u zaměstnanců agentur práce dočasně přidělených k výkonu práce k uživatelům, případně k úrazům osob vykonávající činnosti nebo poskytující služby mimo pracovněprávní vztahy, kde se jednalo zejména o OSVČ.

Tab. č. 4 – Počet závažných pracovních úrazů podle vztahu k zaměstnavateli

Vztah k zaměstnavateli	Rok						
	2017	2018	2019	2020	2021	2022	
						SÚIP	ČBÚ
Zaměstnanec v pracovním poměru	1 033	1 037	926	761	724	717	13
Zaměstnanec zaměstnaný na základě dohod o pracích konaných mimo pracovní poměr	74	81	57	55	37	42	0
Zaměstnanec agentury práce dočasně přidělený k výkonu práce k uživateli	11	4	4	2	2	2	0
Osoba vykonávající činnosti nebo poskytující služby (ust. § 12 zákona č. 309/2006 Sb.)	29	27	19	15	25	23	0
Celkem	1 147	1 149	1 006	833	788	797	

1.3 Pracovní úrazovost mužů, žen a mladistvých

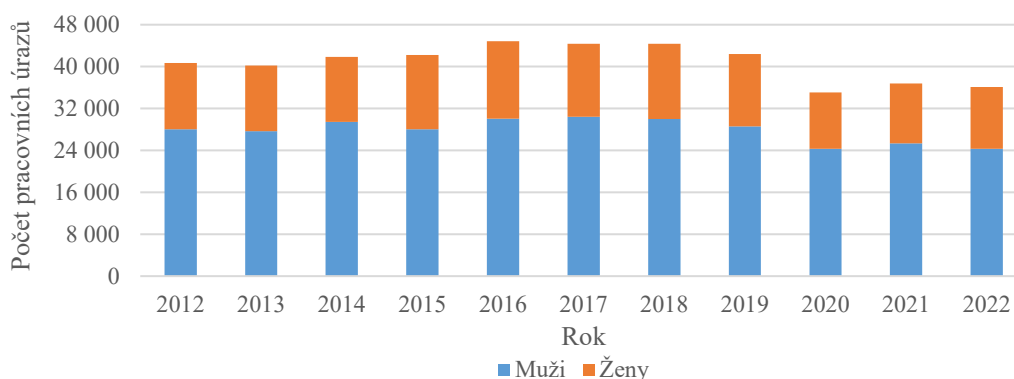
Počty pracovních úrazů žen jsou z dlouhodobého hlediska výrazně nižší než počty pracovních úrazů mužů. Tento diametrální rozdíl je dán především povahou vykonávané práce, kdy ženy, na rozdíl od mužů, vykonávají práce, které jejich povahou patří mezi práce méně nebezpečné a rizikové. Mezi práce, při kterých hrozí menší riziko zranění, patří např. práce v administrativě, bankovníctví, velkoobchodu a maloobchodu, ve službách apod. Mezi vysoce rizikové práce se řadí např. práce v lesnictví a ve dřevozpracujícím průmyslu, na staveništích, kde se většinou jedná o práce vykonávané ve výškách,

kde hrozí riziko pádu z výšky nebo sesunutí z volného okraje, nebo ve výkopech, kde hrozí riziko sesypání volných okrajů výkopu, případně pád do těchto výkopů.

V roce 2022 bylo zaevidováno celkem 11 835 pracovních úrazů žen, což je ve srovnání s rokem 2021, ve kterém bylo zaevidováno celkem 11 412 pracovních úrazů žen, nárůst o 423 pracovních úrazů. Z celkového počtu 11 835 pracovních úrazů žen jich ČBÚ zaevidoval celkem 27. Z pohledu rozdělení pracovních úrazů žen na smrtelné, závažné a ostatní pracovní úrazy, bylo v roce 2022 zaevidováno celkem 5 smrtelných pracovních úrazů žen, 157 závažných pracovních úrazů žen a 11 673 ostatních pracovních úrazů žen.

Následující graf zachycuje vývoj pracovní úrazovosti dle pohlaví od roku 2012.

Graf č. 2 – Pracovní úrazovost mužů a žen v letech 2012–2022



2 Pracovní úrazy dle krajů

Absolutní počet pracovních úrazů v jednotlivých krajích je ovlivněn zejména mírou ekonomické aktivity a odvětvovou strukturou ekonomiky daného regionu.

2.1 Celková pracovní úrazovost v roce 2022

Podrobné statistiky budou uvedeny v příloze po zveřejnění publikace ČSÚ o pracovní úrazovosti v ČR.

2.2 Smrtelná pracovní úrazovost

V roce 2022 bylo zaznamenáno celkem 88 smrtelných pracovních úrazů, z tohoto počtu se jednalo o 83 smrtelných pracovních úrazů zaevidovaných SÚIP a o 5 případů zaevidovaných ČBÚ.

Ve srovnání s rokem 2021, ve kterém bylo zaevidováno celkem 88 smrtelných pracovních úrazů, nedošlo v roce 2022 k celkovému nárůstu počtu smrtelných pracovních úrazů.

Nejvíce smrtelných pracovních úrazů se stalo v Jihomoravském kraji (13), Moravskoslezském kraji (13), Jihočeském kraji (9) a v Ústeckém kraji (8). Nejméně smrtelných pracovních úrazů bylo v Libereckém kraji (2), Královéhradeckém kraji (2) a v Olomouckém kraji (2).

V roce 2022 došlo ke 3 smrtelným pracovním úrazům zaměstnanců vykonávajících práci v zahraničí.

V roce 2022 bylo zaznamenáno 5 smrtelných pracovních úrazů žen, přičemž ve všech případech se jednalo o zaměstnankyně v pracovním poměru.

Tab. č. 5 – Počet smrtelných pracovních úrazů v jednotlivých krajích a v zahraničí

Místo úrazu	Rok							
	2015	2016	2017	2018	2019	2020	2021	2022
Hlavní město Praha	8	9	7	9	10	5	3	7
Středočeský kraj	17	10	15	21	12	9	11	6
Kraj Vysočina	7	4	7	6	7	7	3	4
Jihočeský kraj	4	8	7	8	6	8	7	9
Plzeňský kraj	13	10	5	5	2	11	8	7
Karlovarský kraj	3	2	2	3	2	2	2	4
Ústecký kraj	16	8	8	11	7	18	10	8
Liberecký kraj	5	2	0	2	5	1	3	2
Královéhradecký kraj	9	5	2	1	8	8	3	2
Pardubický kraj	6	4	5	5	5	5	4	3
Jihomoravský kraj	5	8	10	13	10	14	12	13
Zlínský kraj	6	9	4	7	3	3	5	5
Olomoucký kraj	14	8	5	5	4	3	7	2
Moravskoslezský kraj	4	11	12	23	7	8	8	13
Zahraničí	14	6	6	4	7	6	2	3
Celkem smrtelných úrazů	131	104	95	123	95	108	88	88

2.3 Závažná pracovní úrazovost

V roce 2022 bylo zaznamenáno celkem 797 závažných pracovních úrazů, což ve srovnání s rokem 2021, ve kterém bylo zaznamenáno celkem 788 závažných pracovních úrazů, znamená nárůst o 9 případů závažných pracovních úrazů. Z celkového počtu závažných pracovních úrazů se 157 případů týkalo pracovních úrazů žen.

Z celkového počtu závažných pracovních úrazů zaznamenal SÚIP 784 závažných pracovních úrazů a dalších 13 závažných pracovních úrazů pak uvedl ČBÚ.

Tab. č. 6 – Počet závažných pracovních úrazů v jednotlivých krajích a v zahraničí

Místo vzniku úrazu	SÚIP	ČBÚ
Hlavní město Praha	68	1
Středočeský kraj	93	0
Kraj Vysočina	30	0
Jihočeský kraj	74	0
Plzeňský kraj	41	0
Karlovarský kraj	14	1
Ústecký kraj	67	6
Liberecký kraj	21	1
Královéhradecký kraj	50	1
Pardubický kraj	36	0
Jihomoravský kraj	103	0
Zlínský kraj	36	0
Olomoucký kraj	43	0
Moravskoslezský kraj	98	3
Zahraničí	10	0
Celkem SÚIP/ČBÚ	784	13
Celkem úrazů	797	

Nejvíce závažných pracovních úrazů bylo v Jihomoravském kraji (103), Moravskoslezském kraji (101) a Středočeském kraji (93). Naopak nejméně závažných pracovních úrazů bylo zaznamenáno v Karlovarském kraji (15) a Libereckém kraji (22). V zahraničí v roce 2022 došlo celkem k 10 závažným pracovním úrazům.

3 Zdroje pracovních úrazů

Podkladem pro analýzu zdrojů pracovních úrazů byla data o pracovních úrazech pořízená OIP a data pořízená ČBÚ. Za zdroj pracovních úrazů je považován činitel, který svým působením přivodil postiženému úraz. Klasifikace zdrojů úrazů byla provedena podle metodiky ESAW. Do souboru dat roku 2022 bylo zahrnuto celkem 36 117 záznamů o smrtelném (88), závažném (797) a ostatním pracovním úrazu (35 232).

3.1 Smrtelné pracovní úrazy

SÚIP spolu s ČBÚ zaevidovaly celkem 88 smrtelných pracovních úrazů, z toho bylo SÚIP zaevidováno celkem 83 těchto úrazů a ČBÚ celkem 5 těchto úrazů.

Tak jako v předchozích letech, tak i v roce 2022 byla nejčastějším zdrojem pracovního úrazu pozemní vozidla, tedy zdroj č. 12000 – *Pozemní vozidla*, kde se nejčastěji jednalo o motorové silniční dopravní prostředky. Tento zdroj pracovního úrazu měl za příčinu vznik 19 smrtelných pracovních úrazů, které se nejčastěji staly v Moravskoslezském kraji (4), Zlínském kraji (2) a v hlavním městě Praze (2).

Druhým nejčastějším zdrojem smrtelného pracovního úrazu v roce 2022 byly budovy, konstrukce, povrchy nad úrovní země, tedy zdroj č. 2000 - *Budovy, konstrukce, povrchy nad úrovní země (uvnitř i vně)*, kde bylo zaznamenáno celkem 14 smrtelných pracovních úrazů, ke kterým nejčastěji došlo v Jihočeském kraji (2), Ústeckém kraji (2), Jihomoravském kraji (2) a v zahraničí (2). Jednalo se především o úrazy vzniklé při pádu nebo sesunutí ze schodů, žebříků, výstupů, střech, teras, plošin a ostatních vyvýšených míst.

Mezi třetí nejčastější zdroj smrtelného pracovního úrazu, pokud nezohledníme smrtelné pracovní úrazy, u kterých nebyly k dispozici informace o zdroji úrazu, patří živé organismy a lidské bytosti, tedy zdroj č. 18000 - *Živé organismy a lidské bytosti*, u kterého bylo v roce 2022 zaznamenáno celkem 10 smrtelných pracovních úrazů. Tyto úrazy se nejčastěji staly v Jihomoravském kraji (3) a v Plzeňském kraji (2). Zdrojem tohoto úrazu byly např. živá domácí a hospodářská zvířata, lidé, pády celých stromů nebo vymrštění jejich napružených částí.

SÚIP a OIP se v rámci své kontrolní činnosti nezabývají úrazy, které vznikly při dopravní nehodě dopravních prostředků na veřejných pozemních komunikacích, jakými jsou např. veřejné cesty. Kontrolní činnosti orgánů inspekce práce však podléhají takové úrazy, které vznikly při provozu dopravních prostředků na účelových komunikacích a v neveřejných prostorách (např. komunikace v areálu firmy, pozemní komunikace k obhospodařování zemědělských či lesních pozemků apod.).

Kontrolní činnost orgánů inspekce práce se zpravidla vztahuje na pracovní úrazy, ke kterým došlo při provozu speciálních vozidel a jejich souprav (v zemědělství, ve stavebnictví, v lesnictví, při zemních pracích) a při provozu motorových vozíků.

Tab. č. 7 – Zdroje smrtelného pracovního úrazu dle místa jeho vzniku v roce 2022

Zdroj smrtelného úrazu	Hlavní město Praha	Středočeský kraj	Jihočeský kraj	Kraj Vysočina	Plzeňský kraj	Karlovarský kraj	Ústecký kraj	Liberecký kraj	Královéhradecký kraj	Pardubický kraj	Jihomoravský kraj	Olomoucký kraj	Zlímský kraj	Moravskoslezský kraj	Zahraníčí	Celkem
12000 - Pozemní vozidla	3	1	1	1	2	-	1	1	-	1	1	-	2	4	1	19
2000 - Budovy, konstrukce, povrchy nad úrovní země (uvnitř i vně)	-	-	2	1	-	1	2	-	1	-	2	1	1	1	2	14
0 - Žádný zdroj nebo žádné informace o zdroji	1	1	1	-	1	-	3	1	-	-	-	-	1	2	-	11
18000 - Živé organismy a lidské bytosti	-	1	1	-	2	1	-	-	1	1	3	-	-	-	-	10
14000 - Materiály, předměty, výrobky, součásti, strojů a vozidel, úlomky, prach	1	-	1	2	1	-	1	-	-	-	2	-	-	1	-	9
90000 – Ostatní zdroje neuvedené	-	-	-	-	-	-	1	-	-	-	3	-	-	1	-	5
11000 - Systémy pro dopravu, manipulaci a skladování	-	2	1	-	-	-	-	-	-	1	-	-	-	1	-	5
10000 - Stroje a zařízení stabilní	1	-	-	-	1	1	-	-	-	-	1	-	-	-	-	4
13000 - Ostatní dopravní prostředky	-	-	1	-	-	-	-	-	-	-	-	-	-	2	-	3
20000 - Fyzikální jevy a přírodní živly	-	-	-	-	-	1	-	-	-	-	-	1	1	-	-	3
9000 - Stroje a zařízení přenosné nebo mobilní – nespecifikováno	-	-	1	-	-	-	-	-	-	-	1	-	-	-	-	2
1000 - Budovy, stavební konstrukce, povrchy – v úrovni země (uvnitř i vně, pevné či mobilní, dočasné nebo trvalé)	1	1	-	-	-	-	-	-	-	-	-	-	-	-	-	2
15000 - Nebezpečné látky a přípravky, radioaktivní látky, biologické látky	-	-	-	-	-	-	-	-	-	-	-	-	-	1	-	1
3000 - Budovy, stavební konstrukce, povrchy – pod úrovní země (uvnitř i vně)	-	-	-	-	-	-	-	-	-	-	-	-	-	-	-	0
16000 - Ochranná zařízení a prostředky	-	-	-	-	-	-	-	-	-	-	-	-	-	-	-	0
17000 - Kancelářské zařízení, osobní potřeby, sportovní potřeby, zbraně, potřeby pro domácnost	-	-	-	-	-	-	-	-	-	-	-	-	-	-	-	0
Celkem	7	6	9	4	7	4	8	2	2	3	13	2	5	13	3	88

3.2 Závažné pracovní úrazy

V roce 2022 bylo SÚIP a ČBÚ zaznamenáno celkem 797 závažných pracovních úrazů, z tohoto počtu SÚIP zaevidoval celkem 784 takovýchto případů a 13 případů pak podléhalo činnosti ČBÚ.

Již řadu let je nejčastějším zdrojem závažných pracovních úrazů kategorie č. 2000 – *Budovy, konstrukce, povrchy nad úrovní země (uvnitř i vně)*. V tomto zdroji úrazu bylo v roce 2022 zaznamenáno celkem 224 závažných pracovních úrazů, které se nejčastěji staly v hlavním městě Praze (33), ve Středočeském kraji (31) a v Jihomoravském kraji (26). Jednalo se převážně o závažné pracovní úrazy způsobené pádem nebo sesunutím osob z výšky či volného nezabezpečeného okraje, tzn. z části budov, konstrukcí, schodišť, žebříků, výstupů, střech, teras, plošin apod.

Druhým nejčastějším zdrojem závažného pracovního úrazu byla kategorie č. 14000 – *Materiály, předměty, výrobky, součásti, strojů a vozidel, úlomky, prach*, ve které bylo v roce 2022 zaznamenáno celkem 125 závažných pracovních úrazů, které se nejčastěji staly ve Středočeském kraji (18), Jihomoravském kraji (15) a v Moravskoslezském kraji (14). Zdrojem těchto pracovních úrazů byl nejen např. samotný materiál, kde jednalo o jeho vymrštění, zavalení, přimáčknutí, sesunutí atd., ale také břemena dopravována ručně nebo o břemena zavěšená na zdvihacím zařízení, případně se jednalo o skladování výrobků včetně jejich částí.

Třetím nejčastějším zdrojem závažného pracovního úrazu v roce 2022 byla kategorie č. 12000 – *Pozemní vozidla*, ve které bylo zaznamenáno celkem 107 závažných pracovních úrazů, které se nejčastěji staly ve Středočeském kraji (20), Jihomoravském kraji (20) a v Jihočeském kraji (13). Zdroje těchto úrazů byly především motorové silniční dopravní prostředky, motorové či nemotorové dopravní prostředky vnitropodnikové.

Tab. č. 8 – Zdroje závažného pracovního úrazu dle místa jeho vzniku v roce 2022

Zdroj závažného úrazu	Hlavní město Praha	Středočeský kraj	Jihočeský kraj	Kraj Vysočina	Píseňský kraj	Karlovarský kraj	Ústecký kraj	Liberecký kraj	Královéhradecký kraj	Pardubický kraj	Jihomoravský kraj	Olomoucký kraj	Zlínský kraj	Moravskoslezský kraj	Zahraníčí	Celkem
2000 – Budovy, konstrukce, povrchy nad úrovní země (uvnitř i vně)	33	31	23	10	13	6	17	2	5	14	26	10	12	19	3	224
14000 – Materiály, předměty, výrobky, součásti, strojů a vozidel, úlomky, prach	9	18	12	1	7	2	13	5	11	7	15	8	3	14	-	125
12000 – Pozemní vozidla	5	20	13	3	4	1	6	3	10	3	20	4	1	11	3	107
1000 – Budovy, stavební konstrukce, povrchy – v úrovni země (uvnitř i vně, pevné či mobilní, dočasné nebo trvalé)	4	1	5	5	3	3	3	3	10	3	10	8	8	18	-	84
10000 – Stroje a zařízení stabilní	2	9	3	3	6	2	6	1	6	1	7	4	2	5	1	58
0 – Žádný zdroj nebo žádné informace o zdroji	6	3	2	1	1	-	8	1	4	1	7	2	2	1	2	41
11000 – Systémy pro dopravu, manipulaci a skladování	-	3	3	-	-	-	4	4	1	1	6	2	4	11	-	39
15000 – Nebezpečné látky a přípravky, radioaktivní lýtka, biologické látky	2	-	3	1	3	1	8	1	1	1	4	3	1	7	-	36
18000 – Živé organismy a lidské bytosti	5	3	3	-	3	-	2	1	1	1	5	-	3	4	1	32
20000 – Fyzická jevy a přírodní živly	1	1	1	2	-	-	1	1	-	2	1	-	-	4	-	14
9000 – Stroje a zařízení přenosné nebo mobilní	-	2	3	-	-	-	-	-	-	1	1	1	-	1	-	9
3000 – Budovy, stavební konstrukce, povrchy – pod úrovní země (uvnitř i vně)	-	1	1	2	-	-	1	-	1	-	-	-	-	-	-	6
17000 – Kancelářské zařízení, osobní potřeby, sportovní potřeby, zbraně, potřeby pro domácnost	-	1	-	-	-	-	2	-	-	-	1	-	-	2	-	6
8000 – Ruční nářadí – bez rozlišení zdroje energie	1	-	1	1	-	-	-	-	-	-	-	1	-	1	-	5
13000 – Ostatní dopravní prostředky	1	-	-	-	1	-	1	-	-	-	-	-	-	1	-	4
6000 – Ruční nářadí, nepoháněné	-	-	1	1	-	-	-	-	1	1	-	-	-	-	-	4
99000 – Ostatní zdroje neuvedené v tomto třídíku	-	-	-	-	-	-	-	-	-	-	-	-	-	2	-	2
7000 – V ruce držené či ručně vedené mechanické nářadí	-	-	-	-	-	-	1	-	-	-	-	-	-	-	-	1
4000 – Systémy pro dodávku a distribuci materiálu, potrubní sítě	-	-	-	-	-	-	-	-	-	-	-	-	-	-	-	0
16000 – Ochranná zařízení a prostředky	-	-	-	-	-	-	-	-	-	-	-	-	-	-	-	0
5000 – Motory, systémy pro přenos a skladování energie	-	-	-	-	-	-	-	-	-	-	-	-	-	-	-	0
Celkem	69	93	30	74	41	15	73	22	50	36	103	43	36	98	10	796

Z pohledu jednotlivých krajů se nejvíce závažných pracovních úrazů stalo v Jihomoravském kraji (103), Moravskoslezském kraji (98) a ve Středočeském kraji (93).

V zahraničí byla nejčastějším zdrojem závažného pracovního úrazu kategorie č. 12000 – *Pozemní vozidla* a kategorie č. 2000 – *Budovy, konstrukce, povrchy nad úrovní země (uvnitř i vně)*.

3.3 Ostatní pracovní úrazy

V roce 2022 zaevidoval SÚIP a ČBÚ celkem 35 232 ostatních pracovních úrazů. Z tohoto počtu se jednalo o 34 815 případů evidovaných SÚIP a 417 případů evidovaných ČBÚ.

Tak jako v předchozích letech, tak i v roce 2022 byla nejpočetnějším zdrojem vzniku ostatních pracovních úrazů kategorie č. 14000 - *Materiály, předměty, výrobky, součástí strojů a vozidel, úlomky a prach*, ve které v roce 2022 vzniklo celkem 11 947 ostatních pracovních úrazů. Patřily sem převážně pracovní úrazy, které se staly např. při manipulaci s materiálem, výrobkem či s jeho součásti, břemenem (dopravovaným ručně nebo zavěšeným na zdvihacím zařízení), stavebním materiálem (např. prefabrikáty, bednění, nosníky), případně se jednalo o strojní součásti, spojovací části (např. šrouby, hřebíky, svorníky, nýty), nebo obráběcí díly. Tyto ostatní pracovní úrazy se nejčastěji staly ve Moravskoslezském kraji (1 240), Jihomoravském kraji (1 212) a ve Středočeském kraji (1 208).

Druhým nejčastějším zdrojem ostatních pracovních úrazů byla kategorie č. 1000 - *Budovy, stavební konstrukce, povrchy – v úrovni země (uvnitř i vně, pevné či mobilní, dočasné nebo trvalé)*, ve které bylo zaznamenáno 5 237 ostatních pracovních úrazů. Uvedené zahrnovalo převážně pracovní úrazy, ke kterým došlo např. na pracovištích během pracovní činnosti (tzn. špatné došlápnutí, zakopnutí, upadnutí, uklouznutí, přivření končetin ve dveřích, naražení atd.). Jednalo se nejen o vnitropodniková pracoviště, ale také o pracoviště nacházející se mimo areál firmy (např. příjezdová cesta, chodník, staveniště, stavební konstrukce aj.). Tyto ostatní pracovní úrazy byly zaevidované převážně v kraji Jihomoravském (675), Moravskoslezském (633) a v Plzeňském (573).

Tab. č. 9 – Zdroje ostatních pracovních úrazů dle místa jejich vzniku v roce 2022

Zdroj ostatního úrazu	Hlavní město Praha	Středočeský kraj	Jihočeský kraj	Kraj Vysočina	Plzeňský kraj	Karlovarský kraj	Ústecký kraj	Liberecký kraj	Královéhradecký kraj	Pardubický kraj	Jihomoravský kraj	Olomoucký kraj	Zlínský kraj	Moravskoslezský kraj	Zahraníčí	Celkem
14000 – Materiály, předměty, výrobky, součásti, strojů a vozidel, úlomky, prach	731	1208	893	716	1056	362	864	480	841	710	1212	803	782	1240	49	11947
1000 - Budovy, stavební konstrukce, povrchy – v úrovni země (uvnitř i vně, pevné či mobilní, dočasné nebo trvalé)	172	215	347	285	573	222	393	209	364	318	675	406	406	633	19	5237
2000 - Budovy, konstrukce, povrchy nad úrovní země (uvnitř i vně)	709	764	326	297	282	109	273	145	240	228	359	280	197	465	24	4698
6000 – Ruční nářadí, nepoháněné	151	286	199	177	171	54	165	109	135	110	232	134	136	200	7	2266
10000 – Stroje a zařízení stabilní	90	305	123	127	201	87	163	92	167	126	212	142	125	213	12	2185
18000 – Živé organismy a lidské bytosti	132	143	122	119	137	48	119	58	118	128	184	122	90	201	7	1728
11000 – Systémy pro dopravu, manipulaci a skladování	54	57	86	83	119	52	71	40	67	66	183	193	98	274	6	1449
0 - Žádný zdroj nebo žádné informace o zdroji	267	165	90	70	100	30	203	96	69	62	95	49	49	78	7	1430

12000 – Pozemní vozidla	82	160	65	48	40	26	87	31	36	48	121	46	60	83	13	946
15000 – Nebezpečné látky a přípravky, radioaktivní látky, biologické látky	53	80	63	71	57	30	70	38	73	68	102	59	58	85	4	911
9000 – Stroje a zařízení přenosné nebo mobilní	87	34	126	118	27	8	79	45	30	18	34	32	15	36	-	689
8000 – Ruční nářadí – bez rozlišení zdroje energie	10	22	66	34	30	8	14	4	26	22	53	26	42	43	2	402
7000 – V ruce držené či ručně vedené mechanické nářadí	15	12	16	16	42	16	27	7	16	16	48	40	32	86	1	390
99000 – Ostatní zdroje neuvedené v tomto třídíku	17	62	8	6	8	7	41	13	33	25	12	8	10	115	1	366
17000 – Kancelářské zařízení, osobní potřeby, sportovní potřeby, zbraně, potřeby pro domácnost	4	12	11	8	9	4	15	5	6	5	42	24	21	35	1	202
20000 – Fyzická jevy a přírodní živly	10	8	25	22	6	2	8	2	4	4	10	4	10	34	1	150
13000 – Ostatní dopravní prostředky	15	6	7	3	8	3	13	2	5	-	17	6	10	17	-	112
3000 - Budovy, stavební konstrukce, povrchy – pod úrovní země (uvnitř i vně)	1	3	11	-	4	-	5	3	3	1	7	7	3	13	-	61
16000 - Ochranná zařízení a prostředky	2	-	7	6	1	2	1	1	2	1	1	-	3	-	-	27
5000 – Motory, systémy pro přenos a skladování energie	-	2	-	-	2	-	-	-	-	-	3	4	1	2	-	14
19000 – Hromadný odpad	1	1	-	1	1	-	-	1	-	-	3	1	-	2	-	11
4000 - Systémy pro dodávku a distribuci materiálu, potrubní sítě	1	-	2	3	-	-	-	-	-	-	4	-	-	1	-	11
Celkem	2604	3545	2593	2210	2874	1070	2611	1381	2235	1956	3609	2386	2148	3856	154	35232

4 Příčiny pracovních úrazů

Tato kapitola se zaměřuje na vyhodnocení příčin pracovních úrazů.

Příčiny pracovních úrazů se dle metody ESAW dělí do 15 kategorií (kategorie začínající 0 a končící 14), které jsou uvedeny v tabulce č. 10.

Informace o příčinách pracovních úrazů přináší cenné údaje o právních předpisech, které byly podle kontrolních zjištění SÚIP a ČBÚ v souvislosti s pracovními úrazy porušeny. Příčiny a porušené předpisy u smrtelných pracovních úrazů způsobených dopravními nehodami šetří Policie ČR.

Již řadu let je nejvíce pracovních úrazů zaznamenáváno v důsledku kategorie č. 14 - *Špatně nebo nedostatečně odhadnuté riziko*, kde se jednalo především o podcenění vyhodnocených rizik, nedostatečně zvolená opatření proti působení rizik, nepředvídatelná rizika na pracovištích anebo při práci s konkrétními zařízeními. V roce 2022 bylo v této kategorii zaznamenáno celkem 33 513 pracovních úrazů. Z tohoto celkového počtu se jednalo o 66 smrtelných pracovních úrazů (tzn. 75 % ze všech smrtelných pracovních úrazů), 623 závažných pracovních úrazů (tzn. 78,2 % ze všech závažných pracovních úrazů) a 32 824 ostatních pracovních úrazů (tzn. 93,2 % ze všech ostatních pracovních úrazů).

Druhou nejpočetnější skupinu příčin vzniku pracovních úrazů, kromě té, u které nebylo možné určit příčinu vzniku pracovního úrazu, tvořily pracovní úrazy vzniklé v kategorii č. 8 - *Používání nebezpečných postupů nebo způsobu práce včetně jednání bez oprávnění, proti zákazu, prodlévání v ohroženém prostoru*. Do této kategorie se řadí pracovní úrazy, ke kterým došlo např. při nevhodné práci ve výškách, při práci na zařízeních a při pohybu v jejich nebezpečných prostorech, při údržbách zařízení za jejich chodu apod. V této kategorii vzniklo celkem 876 pracovních úrazů, z toho bylo 7 smrtelných pracovních úrazů (tzn. 7,9 % ze všech smrtelných pracovních úrazů), 45 závažných

pracovních úrazů (tzn. 5,6 % ze všech závažných pracovních úrazů) a 824 ostatních pracovních úrazů (tzn. 2,3 % ze všech ostatních pracovních úrazů).

Tab. č. 10 – Příčiny pracovních úrazů dle metody ESAW v roce 2022

Příčina pracovního úrazu dle ESAW	Počet úrazů			
	Smrtelné	Závažné	Ostatní	Celkem
14 - Špatně nebo nedostatečně odhadnuté riziko	66	623	32 824	33 513
0 - Nezjištěno	7	45	824	876
8 - Používání nebezpečných postupů nebo způsobu práce včetně jednání bez oprávnění, proti zákazů, prodávání v ohroženém prostoru	8	64	593	665
1 - Vadný nebo nepříznivý stav zdroje úrazu (nikoliv pracoviště)	-	13	448	461
11 - Ohrožení jinými osobami (odvedení pozornosti při práci, žerty, hádky a jiná)	2	-	167	169
10 - Nepoužívání (nesprávné používání) předepsaných a přidělených OOPP (přístrojů)	1	12	131	144
13 - Ohrožení zvířaty a přírodními živly	2	4	108	114
4 - Nepříznivý stav nebo vadné uspořádání pracoviště, př. komunikace	1	3	55	59
9 - Odstranění nebo nepoužívání předepsaných bezpečnostních zařízení a ochranných opatření	1	-	24	25
2 - Chybějící nebo nedostatečná ochranná zařízení a zajištění	-	7	16	23
12 - Nedostatky osobních předpokladů k řádnému pracovnímu výkonu (chybějící tělesné předpoklady, smyslové nedostatky, nepříznivé osobní vlastnosti a okamžité psychofyziologické stavy)	-	7	13	20
6 - Nesprávná organizace práce	-	17	12	29
3 - Chybějící (nepřidělené), nedostatečné nebo nevhodné OOPP	-	1	11	12
7 - Neobeznámenost s podmínkami bezpečné práce a nedostatek potřebné kvalifikace (teoretických znalostí, dovedností, zručnosti, přizpůsobení)	-	1	5	6
5 - Závady v osvětlení a viditelnosti, nepříznivé vlivy hluku, otřesů a vadného ovzduší na pracovišti (komunikaci)	-	-	1	1
Celkem	88	797	35 232	36 117

Třetí nejpočetnější skupinu tvořila kategorie č. 1 - *Vadný nebo nepříznivý stav zdroje úrazu (nikoliv pracoviště)*. Zde se nejčastěji jednalo o vznik pracovních úrazů např. při manipulaci s materiálem a břemeny (např. jejich nedostatečné zajištění vázacími prostředky, jejich uvolnění nebo pád při skladování a stohování), pád zaměstnanců na podlaze (např. uklouznutí, podklouznutí) atd. V této kategorii bylo zaznamenáno celkem 461 pracovních úrazů, z toho bylo 13 závažných pracovních (tzn. 1,6 % ze všech závažných pracovních úrazů) úrazů a 448 ostatních pracovních úrazů (tzn. 1,3 % ze všech ostatních pracovních úrazů).

Nejméně pracovních úrazů bylo zaznamenáno v kategorii č. 5 - *Závady v osvětlení a viditelnosti, nepříznivé vlivy hluku, otřesů a vadného ovzduší na pracovišti (komunikaci)*. V této kategorii bylo zaznamenán 1 ostatní pracovní úraz.

Nejčastěji porušené právní předpisy v souvislosti se vznikem pracovního úrazu:

- zákon č. 262/2006 Sb., zákoník práce, ve znění pozdějších předpisů,
- zákon č. 309/2006 Sb., o zajištění dalších podmínek bezpečnosti a ochrany zdraví při práci, ve znění pozdějších předpisů,

- nařízení vlády č. 362/2005 Sb., o bližších požadavcích na bezpečnost a ochranu zdraví při práci na pracovištích s nebezpečím pádu z výšky nebo do hloubky,
- nařízení vlády č. 101/2005 Sb., o podrobnějších požadavcích na pracoviště a pracovní prostředí,
- nařízení vlády č. 591/2006 Sb., o bližších minimálních požadavcích na bezpečnost a ochranu zdraví při práci na staveništích, ve znění pozdějších předpisů,
- nařízení vlády č. 378/2001 Sb., kterým se stanoví bližší požadavky na bezpečný provoz a používání strojů, technických zařízení, přístrojů a náradí.

5 Pracovní úrazovost občanů EU a cizinců

V roce 2022 bylo na území ČR zaznamenáno celkem 2 165 pracovních úrazů zaměstnanců, kteří nebyli občany ČR, což je, ve srovnání v roce 2021, nárůst o 591 pracovních úrazů občanů EU a cizinců. Z tohoto počtu se jednalo o 17 smrtelných pracovních úrazů, 71 závažných pracovních úrazů a 2 077 ostatních pracovních úrazů.

Ve srovnání s rokem 2021 se jednalo o největší nárůst počtu úrazů u občanů státní příslušnosti Ukrajina, a to z počtu 568 pracovních úrazů v roce 2021 na 974 případů pracovních úrazů v roce 2022. V roce 2022 došlo nejčastěji k pracovnímu úrazu občanů státní příslušnosti Ukrajina (974 pracovních úrazů, z toho bylo 9 smrtelných, 44 závažných a 921 ostatních pracovních úrazů), Slovenská republika (401 pracovních úrazů, z toho byly 3 smrtelné, 10 závažných a 388 ostatních pracovních úrazů) a Polsko (236 pracovních úrazů, z toho byly 2 smrtelné, 4 závažné a 230 ostatních pracovních úrazů).

Tab. č. 11 – Pracovní úrazovost občanů EU a cizinců

Státní příslušnost	Počet úrazů			
	Smrtelné	Závažné	Ostatní	Celkem
Ukrajina	9	44	921	974
Slovenská republika	3	10	388	401
Polsko	2	4	230	236
Mongolsko	-	-	105	105
Bulharsko	2	3	79	84
Rumunsko	-	2	52	54
Srbsko	-	1	39	40
Filipíny	-	-	25	25
Vietnam	-	1	21	22
Rusko	-	-	20	20
Indie	-	1	17	18
Maďarsko	-	2	13	15
Moldavsko	-	1	15	16
Bělorusko	-	1	10	11
Japonsko	-	-	9	9
Itálie	-	-	9	9
Litva	1	-	8	9
Gruzie	-	-	8	8
Nepál	-	-	8	8
Španělsko	-	-	7	7
Tunisko	-	-	6	6
Chorvatsko	-	-	6	6
Bosna a Hercegovina	-	-	4	4
Francie	-	-	4	4
Portugalsko	-	-	4	4
Spojené státy	-	-	3	3

Kazachstán	-	-	3	3
Kuba	-	-	3	3
Ázerbájdžán	-	-	3	3
Uzbekistán	-	-	3	3
Ghana	-	-	3	3
Lotyšsko	-	-	2	2
Čína	-	-	2	2
Turecko	-	-	2	2
Austrálie	-	-	2	2
Brazílie	-	-	2	2
Severní Makedonie	-	1	1	2
Arménie	-	-	2	2
Velká Británie	-	-	2	2
Angola	-	-	2	2
Slovensko	-	-	2	2
Egypt	-	-	2	2
Německo	-	-	2	2
Kyrgyzstán	-	-	2	2
Kosovo	-	-	2	2
Surinam	-	-	1	1
Irsko	-	-	1	1
Antigua a Barbuda	-	-	1	1
Nizozemsko	-	-	1	1
Libanon	-	-	1	1
Peru	-	-	1	1
Tádžikistán	-	-	1	1
Pitcairn	-	-	1	1
Albánie	-	-	1	1
Pobřeží slonoviny	-	-	1	1
Barbados	-	-	1	1
Americké Panenské ostrovy	-	-	1	1
Súdán	-	-	1	1
Jordánsko	-	-	1	1
Anguilla	-	-	1	1
Kanada	-	-	1	1
Antarktida	-	-	1	1
Alandy	-	-	1	1
Mexiko	-	-	1	1
Keňa	-	-	1	1
Burundi	-	-	1	1
Afghánistán	-	-	1	1
Curaçao	-	-	1	1
Fidži	-	-	1	1
Celkem	17	71	2 077	2 165

6 Pracovní úrazovost v zahraničí

V roce 2022 bylo zaevidováno celkem 167 pracovních úrazů, ke kterým došlo v zahraničí. Z tohoto počtu se jednalo o 3 smrtelné pracovní úrazy, 10 závažných pracovních úrazů a 154 ostatních pracovních úrazů. K pracovním úrazům v roce 2022 nejčastěji docházelo na pracovištích v Německu (46), Rakousku (21) a na Slovensku (11).

Tab. č. 12 – Přehled počtu pracovních úrazů v zahraničí v letech 2014–2022

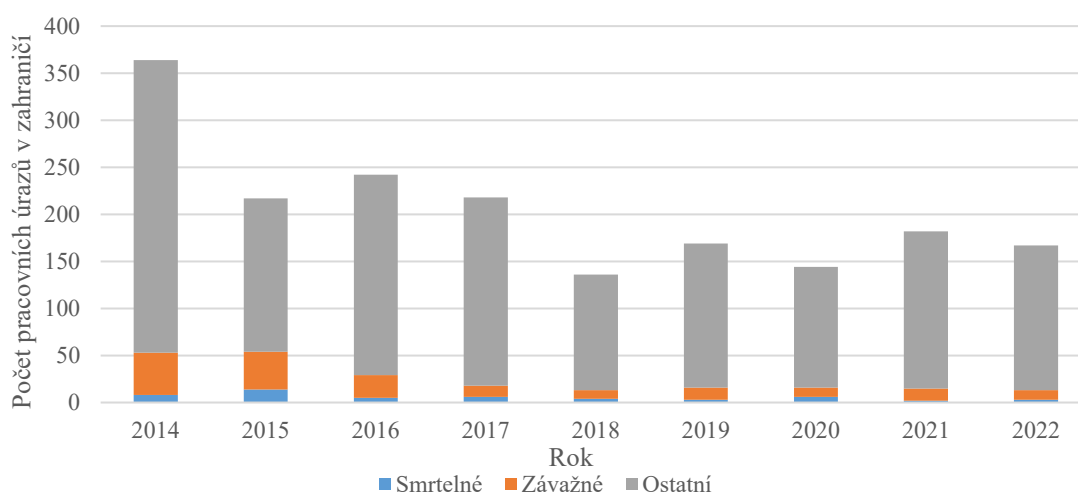
Druh úrazu	Počet úrazů v zahraničí								
	2014	2015	2016	2017	2018	2019	2020	2021	2022
Smrtelné	8	14	5	6	4	3	6	2	3
Závažné	45	40	24	12	9	13	10	13	10
Ostatní	311	163	213	200	123	153	128	167	154
Celkem	364	217	242	218	136	169	144	182	167

Z pohledu klasifikace CZ-NACE, tedy z pohledu převažující ekonomické činnosti subjektu, bylo nejvíce pracovních úrazů zaznamenáno v silniční a nákladní dopravě, přičemž nejčastějším zdrojem pracovního úrazu byly motorové a silniční dopravní prostředky, případně manipulace s materiálem, předměty, břemeny a výrobky, či pád osob ze schodů, žebříků nebo výstupů.

Nejvíce pracovních úrazů bylo zaznamenáno u řidičů nákladních automobilů, tahačů a speciálních vozidel, což je spojeno především s častými cestami zaměstnanců do zahraničí.

S ohledem na státní příslušnost zaměstnance došlo ke smrtelnému pracovnímu úrazu 1 osoby ukrajinské státní příslušnosti a 2 osob české státní příslušnosti. U závažných pracovních úrazů se pak tyto staly 8 zaměstnancům státní příslušnosti ČR a 2 zaměstnancům s ukrajinskou státní příslušností. U ostatních pracovních úrazů se jednalo o osoby se státní příslušností ČR (140 úrazů), Slovenska (6 úrazů), Ukrajiny (5 úrazů), Indie (2 úrazy) a Mongolska (1 úraz).

Graf č. 3 – Vývoj počtu pracovních úrazů v zahraničí v letech 2014–2022



7 Kontrola šetření příčin a okolností vzniku pracovních úrazů

V roce 2022 bylo orgány inspekce práce v oblasti bezpečnosti práce provedeno celkem 7 232 kontrol, což je o 1 998 kontrol více jak v předcházejícím období.

Orgány inspekce práce provedly celkem 536 kontrol šetření příčin a okolností vzniku pracovních úrazů, přičemž se jednalo o 53 kontrol v souvislosti se smrtelnými pracovními úrazy, 469 kontrol závažných pracovních úrazů a 14 kontrol ostatních pracovních úrazů. Při těchto kontrolách šetření příčin a okolností vzniku smrtelných, závažných a ostatních pracovních úrazů inspektoři odhalili celkem 770 porušení právních předpisů.

Rozhodnutí o uznání či neuznání pracovního úrazu je zcela v kompetenci zaměstnavatele úrazem postiženého zaměstnance, a to na základě ust. § 105 zákoníku práce. V případě, že dojde ke sporu zaměstnance a zaměstnavatele o uznání pracovního úrazu, je dále možné tuto situaci řešit pouze soudní cestou. Přesto se orgány inspekce práce setkávají s případy, kdy se na ně obrací podatelé s žádostí o pomoc při uznání jejich úrazu za pracovní, nebo žádají o vymáhání náhrad v souvislosti se vznikem pracovního úrazu.

Evidence pracovních úrazů

Z dlouhodobého hlediska lze obecně konstatovat, že zaměstnavatelé své povinnosti, které jim při vzniku pracovních úrazů ukládají právní předpisy, dodržují.

Z kontrolní praxe však také vyplývá, že někteří zaměstnavatelé si ne vždy zcela uvědomovali povinnost evidovat v knize úrazů všechny úrazy, tzn. ne pouze ty pracovní. V některých případech zaevidované pracovní úrazy neobsahovaly všechny údaje v rozsahu požadovaném NV č. 201/2010 Sb. Mezi další zjištěné nedostatky zaměstnavatelů patřila i opožděná zasilání záznamů o úrazech na příslušné OIP, případně i následných záznamů o úrazech – hlášení změn.

Pracovní úrazy při manipulaci s materiálem

Manipulace s materiálem, a to ruční nebo za pomoci manipulační techniky, se řadí mezi velmi rizikovou činnost, při které vzniká řada pracovních úrazů (smrtečných, závažných i ostatních). Charakteristickou příčinou těchto pracovních úrazů je velmi nízká úroveň teoretické a zejména však praktické části školení. Většina školených zaměstnanců není seznámena s konkrétními riziky konkrétního pracoviště, s konkrétním typem manipulačního vozíku včetně používaných přídatných zařízení. Dále s riziky souvisejícími s ruční manipulací s břemeny. V případě ruční manipulace s materiálem je příčinou řady pracovních úrazů např. vysmeknutí, dále vypadnutí materiálu z ruky. Dalším rizikem je nebezpečí říznutí, dále pořezání, píchnutí, bodnutí, uklouznutí.

Převážná část pracovních úrazů při manipulaci s materiálem je orgány inspekce práce evidována ve skladových provozech. Příčinou jsou např. nedostatky na úseku prostorových řešení, např. nevhodné uspořádání skladových prostor, úzké a materiálem zužované komunikace, nedostatečný manipulační prostor. Dále dopravně provozní řešení v řadě případů vytváří riziko konfliktu pěší versus manipulační technika, případně pád skladovaného materiálu z regálu. V řadě případů zaměstnavatelé ve skladových provozech nestanoví parametry pro stohování, tj. maximální výšky, které jsou zpravidla určovány odhadem a intuitivně. Evidován je však také pracovní úraz, který se stal při vyrovnávání palety a zapnutí páčky pojezdu s tím, že následně došlo k přimáčknutí zaměstnance motorovým manipulačním vozíkem na zeď. Velmi nebezpečnou činností některých zaměstnanců je tzv. spolujízda na motorovém manipulačním vozíku, i když je to zcela striktně zakázáno. Jako příklad lze uvést případ, kdy postižený při spolujízdě na motorovém manipulačním vozíku seskočil za jízdy a zaměstnanec, který vozík obsluhoval, postiženému při otáčení způsobil poranění nohy.

Pracovní úrazy v zemědělství a v potravinářském průmyslu

Zemědělství se dlouhodobě řadí mezi obory s vysokým počtem pracovních úrazů, a to jak závažných, tak bohužel i smrtečných, což se v roce 2022 opět potvrdilo. Jak v rostlinné, tak i v živočišné výrobě se vyskytuje spousta rizikových činitelů, které mohou zaměstnancům působícím v těchto oblastech způsobit pracovní úraz. V živočišné výrobě se nejvíce jedná o úrazy způsobené při zacházení a manipulaci se zvířaty a při strojním dojení. V rostlinné výrobě vzniká nejvíce pracovních úrazů při obsluze mechanizačních prostředků pro dopravu, dále strojů pro manipulaci s materiálem a strojů pro sklizeň píce, sklizňových strojů pro okopaniny a obiloviny.

Kontrolní činnost orgánů inspekce práce byla v roce 2022 opět zaměřena na vyhodnocení rizik při chovu zvířat, na zpracování pracovních postupů při chovu zvířat s důrazem na bezpečný pohyb zaměstnanců mezi zvířaty a při manipulaci s nimi. Zároveň byly také kontroly směřovány na plnění povinností zaměstnavatelů při plnění požadavků na výrobní a pracovní prostředky a zařízení, mezi které patřilo zajištění bezpečného provozu a používání strojů, technických zařízení, dopravních prostředků a náradí, které jsou běžně v různých oborech zemědělství zaměstnanci při jejich práci u zaměstnavatelů používány.

K pracovním úrazům v oblasti zemědělství docházelo především z důvodu špatné organizace práce a nestanovení pracovních postupů pro chov zvířat s ohledem na konkrétní rizika. Pokud zaměstnavatelé pracovní postupy stanovili, tak tyto nebyly konkrétní, nebo se netýkaly daného pracoviště. Inspektoři se při své kontrolní činnosti také setkávali se skutečností, že zaměstnanci uvedené pracovní postupy mnohdy nedodržovali a neřídili se jimi. Dalším důvodem vzniku pracovních úrazů v oblasti zemědělství a i potravinářství byla nízká míra zkušeností zaměstnanců, podcenění rizik a rutinní přístup k práci u zkušených zaměstnanců, ale také nepravidelné kontroly a revize na provozovaných a obsluhovaných zařízeních. Kromě toho, že zařízení mnohdy nebyla v dobrém technickém stavu, chyběla k nim průvodní a provozní dokumentace atd., tak i nedostatečné školení o právních a ostatních předpisech k zajištění BOZP (např. neseznámení s konkrétními návody k daným zařízením, konkrétními pracovními postupy), pohyb v nebezpečných prostorech zařízení apod. měly vliv na vznik pracovních úrazů. V případě potravinářského průmyslu docházelo k častým pracovním úrazům u strojů s nefunkčními ochrannými zařízeními.

Jako příklad smrtelného pracovního úrazu z roku 2022 lze uvést případ, kdy zaměstnanec měl za úkol přehnat 4 býky umístěné v lehárně v kotci do krmné části kotce z důvodu dostlání hluboké podestýlky v lehárně. Úrazem postižený zaměstnanec vstoupil do kotce mezi býky a chtěl je pomocí mechanického poháněče (1 m dlouhá plastová vodovodní trubka) přehnat ven z lehárny. Spolupracovník jej jistil za brankou. Po vstupu do kotce jeden z býků úrazem postiženého zaměstnance napadl, hlavou jej natlačil na vstupní branku a hlavou jej neustále tlačil na tuto branku. Jeho spolupracovníkovi se podařilo za pomoci úderů mechanického poháněče býka odehnat a postiženého z kotce vytáhnout. Na následky poranění býkem tento úrazem postižený zaměstnanec zemřel.

Pracovní úrazy v dopravě

Doprava se dlouhodobě řadí mezi obory s vysokým počtem pracovních úrazů, a to jak závažných, tak i těch smrtelných. Zejména u těch tragických bývá příčinou nedostatečně odhadnuté nebo podceněné riziko.

V loňském roce byly řešeny obdobné smrtelné pracovní úrazy, kdy k úmrtí došlo v důsledku přimáčknutí řidiče vozidlem. Všechny tyto smrtelné pracovní úrazy měly společnou příčinu – v prvopočátku chyběl základní úkon, zajistit zastavené vozidlo a v případě samovolného rozjetí vozidla nepodlehnut nutkání zabránit tomuto rozjetí. Tyto zkratkovité kroky vedly k tomu, že řidiči těchto vozidel nedomysleli to, že nestihnou naskočit do rozjetého vozidla. Následným najetím vozidla na překážku (pletivo, strom či keře atd.) došlo pak k přimáčknutí řidiče dveřmi kabiny. V jednom případě došlo dokonce po najetí na překážku k převrácení vozidla, a následně ke vzniku smrtelného pracovního úrazu.

Samostatnou skupinou pracovních úrazů pak byla různá podvrtnutí kotníků či zlomeniny končetin při seskakování řidičů z ložné plochy nákladních vozů, manipulace s nákladem a ztráta rovnováhy nebo ztráta prostorové orientace a následné spadnutí z vozu.

Pracovní úrazy u zdvihacích zařízení

Při kontrolách pracovních úrazů způsobených zdvihacími zařízeními, ke kterým došlo při jejich provozování, byly i v roce 2022 zjišťovány vážné nedostatky v přípravě jeřábníků a vazačů, zejména v praktické části. Konkrétně pak v rámci kontrolní činnosti u zdvihacích zařízení bylo velmi často zjištěno, že zaměstnavatel – provozovatel nemá k dispozici návody výrobců nebo místní provozní bezpečnostní předpisy (tzv. MPBP) konkrétních jeřábů a zdvihadel, ale také ani návody prostředků pro uchopení břemen, např. magnetů, svěrek, přísavek, kleští apod., které zaměstnavatel – provozovatel využívá ke své činnosti. Přesto zaměstnavatel (školitel) provede úspěšně teoretickou a praktickou přípravu jeřábníka a vazače (signalisty). V rámci kontrolní činnosti u pracovních úrazů bylo také i zjištěno, že řada smrtelných i závažných pracovních úrazů (cca 55 %) má společného jmenovatele, a tím je neprovedení školení v potřebném rozsahu – formálně, tzn. bez návodu výrobců nebo v krátkém čase. Řada školení také není zakončena ověřením znalostí, tzn., zda zaměstnanec problematice porozuměl a zda konkrétní zařízení umí bezpečně ovládat (ust. § 103 odst. 3 zákoníku práce). Jedná se zejména o agenturní zaměstnance a zaměstnance, kteří neovládají český jazyk v potřebném rozsahu. Vážné nedostatky jsou také i v praktické přípravě, která v zásadě neodpovídá reálným podmínkám daného provozu (skladu, výrobní haly apod.).

Významný podíl na vznik pracovních úrazů u zdvihacích zařízení je problematika organizace práce. V případě bezpečného provozu jeřábů se jedná o systém bezpečné práce (tzv. SBP). Zpracování místního provozního bezpečnostního předpisu tzn. systému bezpečné práce, je dáno požadavkem čl. 4.1 ČSN ISO 12 480-1, což pro zaměstnavatele není zpravidla nic nového a o této skutečnosti ví. Zaměstnavatelům je také i známo, že systém bezpečné práce jsou povinni zpracovat, a že musí být i dodržován při každé činnosti jeřábu, ať se jedná pouze o jednotlivý zdvih nebo o skupinu opakujících se operací. Jednotliví zaměstnavatelé jsou si převážně vědomi toho, že systém bezpečné práce musí při kontrolní činnosti předložit, dále musí odpovídat konkrétnímu pracovišti a prováděným činnostem a také musí být schválen příslušným vedoucím zaměstnancem.

Příklad smrtelného pracovního úrazu se stal při stavbě bytových domů pomocí věžového jeřábu, tzn. při montáži železobetonových konstrukcí svislých, vodorovných a prefabrikovaných, kdy došlo k poruše navijáku. Ve snaze poruchu odstranit vylezl jeřábník přes okno kabiny na konstrukci jeřábu. Následně došlo k pádu úrazem postiženého zaměstnance z výšky cca 30 metrů.

Pracovní úrazy v chemickém průmyslu a havárie

Chemický průmysl je důležitým ekonomickým odvětvím ČR, jelikož vyrábí základní materiály a suroviny pro potřeby dalších průmyslových odvětví, jako jsou např. chemické látky a směsi, hnojiva, pesticidy, barvy, čisticí prostředky, farmaceutické výrobky či především pryžové a plastové výrobky. Naštěstí i přes velkou zaměstnanost v tomto odvětví se pracovních úrazů v chemickém průmyslu stává každoročně jen okolo 5 % z jejich celkového počtu.

Nejčastěji se pracovní úrazy staly při výrobě plastových a pryžových výrobků, a to zejména při manipulaci s materiálem či při samotné chůzi, kdy docházelo nejčastěji k otevřeným ranám, povrchovým zraněním či k podvrtnutí dolních končetin.

Závažné pracovní úrazy v chemickém průmyslu byly v roce 2022 nejčastěji způsobeny pády zaměstnanců, a to ze žebříků, ze schodů či i na rovině. Mezi další závažné pracovní úrazy byly zařazeny úrazy při manipulaci, které byly způsobeny jak manipulační technikou (zejména střety s motorovými manipulačními vozíky), tak i manipulovaným materiálem (např. pád kovového boxu na zaměstnance) či manipulací samotnou (zablokování zad z nesprávné ruční manipulace). Rovněž nelze opomenout ani závažné pracovní úrazy, které se udály při chodu stroje či při jeho čištění, kdy došlo ke vtažení horních končetin do strojů.

Většina těchto závažných pracovních úrazů byla důsledkem nesprávného vyhodnocení rizik či používání nebezpečných pracovních postupů, které bývají nezdědka tolerovány zaměstnavateli. Jako takové nebezpečné postupy můžeme označit zejména údržbu strojů za chodu a bez odpojení z elektrické sítě či zejména nekontrolování používání OOPP.

Většina úrazů v chemickém průmyslu nebyla způsobena nebezpečnými chemickými látkami a směsmi, ale i přesto došlo k úrazům způsobeným vystříknutím horké suspenze na zaměstnance z důvodu nedostatečného odtlačování tlakového celku, poleptáním louhem při oplachu materiálu bez použití OOPP či zasažením vápnem do obličeje při opravě sila. Mezi nejzávažnější událost roku 2022 v chemickém průmyslu řadíme výbuch a následný požár hydrokrakovací jednotky, kdy došlo k závažným zraněním 4 zaměstnanců. Tato událost byla rovněž vyhodnocena jako závažná havárie podle zákona č. 224/2015 Sb., o prevenci závažných havárií způsobených vybranými nebezpečnými chemickými látkami nebo chemickými směsmi a o změně zákona č. 634/2004 Sb., o správních poplatcích, ve znění pozdějších předpisů, (zákon o prevenci závažných havárií), ve znění pozdějších předpisů.

Program Bezpečný podnik

Na poli preventivního působení v oblasti BOZP je již řadu let prostřednictvím orgánů inspekce práce realizován program Bezpečný podnik. Tento národní program je vyhlášen Ministerstvem práce a sociálních věcí společně se SÚIP již od roku 1996 a umožňuje společnostem, které se rozhodnou do programu zapojit, zavést fungující systém řízení BOZP, který odpovídá nejen českým předpisům, ale i požadavkům uplatňovaným v EU.

Program Bezpečný podnik je zcela dobrovolný a držitelé osvědčení, kteří prokazují, že se systému řízení BOZP věnují v mnohých případech i nad zákonné požadavky, jsou lépe vnímáni nejen odbornou veřejností, ale zejména i svými zaměstnanci. Tento program je určen převážně pro výrobní společnosti s orientačním počtem 100 a více zaměstnanců. Požadavkem programu je, mimo jiné, aby prováděné činnosti představovaly zvýšenou míru ohrožení života a zdraví osob, případně i ohrožení životního prostředí.

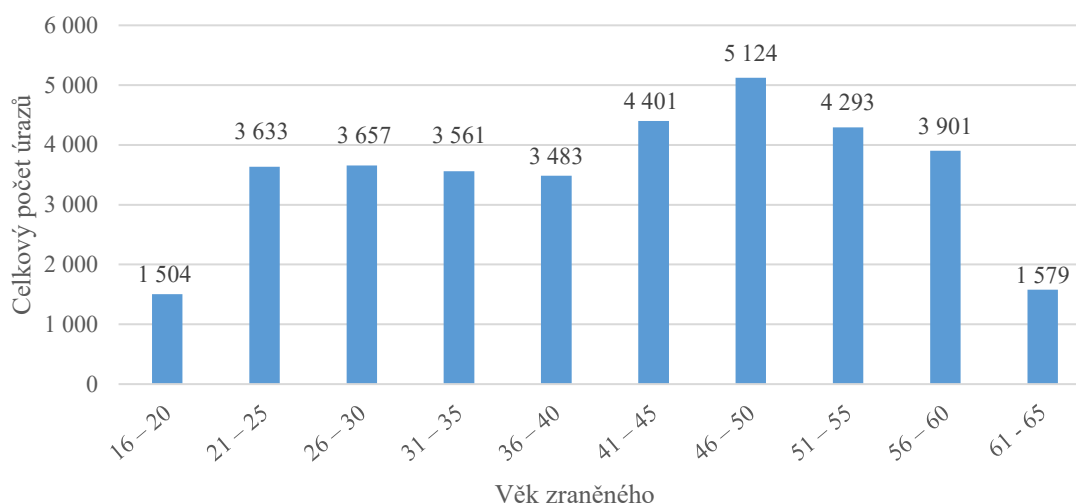
Klíčovým faktorem při prověrkách plnění uvedeného programu je i ověřování indikátorů zlepšování BOZP, jejichž přehled zaměstnavatelé každoročně počátkem roku zasílají na příslušný OIP. Mezi nejdůležitější indikátory zlepšování patří vývoj pracovní úrazovosti, který má u subjektů nosících titul Bezpečný podnik stále klesající tendenci, a to díky zlepšování pracovních podmínek a pracovního prostředí. Nadále platí, že držitelé lze osvědčení odejmout v případech, kdy dojde k pracovnímu úrazu způsobenému jednoznačným porušením jen ze strany zaměstnavatele. Nicméně v roce 2022 nenastala žádná skutečnost směřující k odebrání osvědčení. Samotné osvědčení Bezpečný podnik se předává 2x ročně, a to vždy v 2. polovině měsíce května a října.

8 Další statistické údaje za rok 2022

Tab. č. 13 – Věková struktura zaměstnanců postižených pracovním úrazem

Věk zraněného v letech	Počet úrazů
16 – 20	1 504
21 – 25	3 633
26 – 30	3 657
31 – 35	3 561
36 – 40	3 483
41 – 45	4 401
46 – 50	5 124
51 – 55	4 293
56 – 60	3 901
61 – 65	1 579

Graf č. 4 – Věková struktura zaměstnanců postižených pracovním úrazem



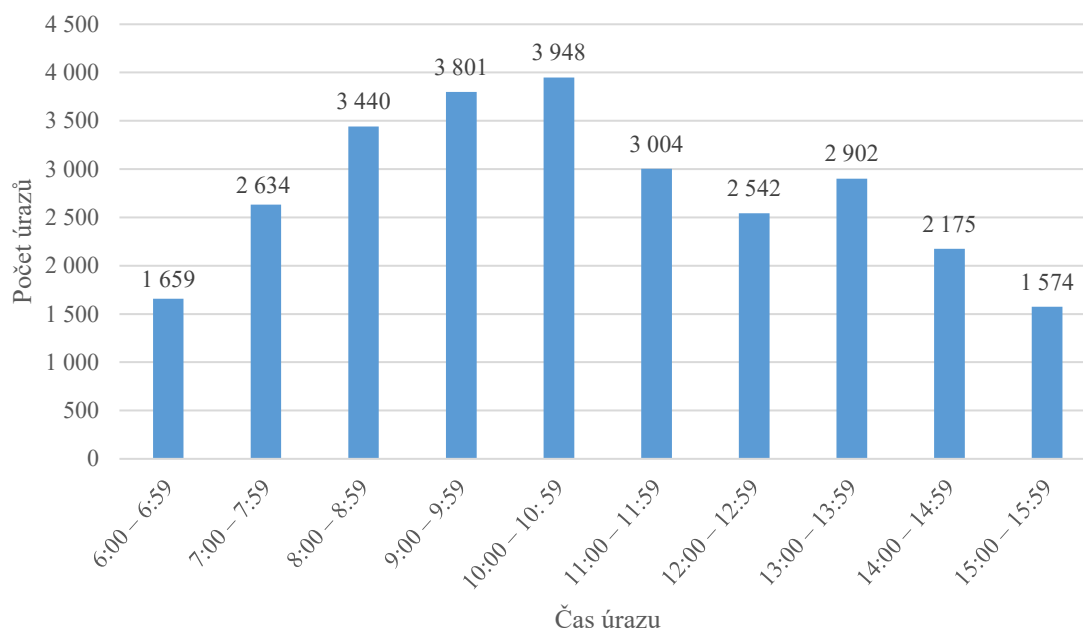
Tab. č. 14 – Pracovní úrazy a délka zaměstnání (prvních 10 let)

Délka zaměstnání (roky)	Počet úrazů
0	10 043
1	4 224
2	2 884
3	2 399
4	2 050
5	1 814
6	1 391
7	1 106
8	864
9	665
10	692

Tab. č. 15 – Pracovní úrazy a hodina jejich vzniku (prvních 10 položek)

Čas úrazu	Počet úrazů
6:00 – 6:59	1 659
7:00 – 7:59	2 634
8:00 – 8:59	3 440
9:00 – 9:59	3 801
10:00 – 10:59	3 948
11:00 – 11:59	3 004
12:00 – 12:59	2 542
13:00 – 13:59	2 902
14:00 – 14:59	2 175
15:00 – 15:59	1 574

Graf č. 5 – Pracovní úrazy a hodina jejich vzniku (prvních 10 položek)



Tab. č. 16 – Pracovní úrazy a jednotlivé dny jejich vzniku

Den v týdnu	Počet úrazů
Pondělí	7 428
Úterý	7 033
Středa	6 768
Čtvrtek	6 287
Pátek	5 579
Sobota	1 575
Neděle	1 447
Celkem	36 117

Tab. č. 17 – Počet pracovních úrazů v jednotlivých měsících

Měsíc vzniku úrazu	Počet úrazů
Leden	3 250
Únor	2 943
Březen	3 387
Duben	2 865
Květen	3 330
Červen	3 194
Červenec	2 390
Srpen	2 939
Září	3 001
Říjen	2 954
Listopad	3 035
Prosinec	2 829
Celkem	36 117

Seznam použitých zkratk

BOZP	bezpečnost a ochrana zdraví při práci
ČBÚ	Český báňský úřad
ČR	Česká republika
ČSÚ	Český statistický úřad
ESAW	European Statistics on Accidents at Work
EU	Evropská unie
EUROSTAT	statistický úřad Evropské unie
NV č. 201/2010 Sb.	nařízení vlády č. 201/2010 Sb., o způsobu evidence úrazů, hlášení a zasílání záznamu o úrazu, ve znění pozdějších předpisů
OBÚ	obvodní báňský úřad
OIP	oblastní inspektorát práce
OOPP	osobní ochranné pracovní prostředky
OSVČ	osoba samostatně výdělečně činná
SÚIP	Státní úřad inspekce práce
zákoník práce	zákon č. 262/2006 Sb., zákoník práce, ve znění pozdějších předpisů
zákon o státní báňské správě	zákon č. 61/1988 Sb., o hornické činnosti, výbušninách a o státní báňské správě, ve znění pozdějších předpisů

Seznam tabulek

Tab. č. 1 – Vývoj počtu smrtelných pracovních úrazů v letech 2002–2022	4
Tab. č. 2 – Vývoj počtu smrtelných pracovních úrazů podle vztahu k zaměstnavateli	6
Tab. č. 3 – Vývoj počtu závažných pracovních úrazů v letech 2013–2022	8
Tab. č. 4 – Počet závažných pracovních úrazů podle vztahu k zaměstnavateli	8
Tab. č. 5 – Počet smrtelných pracovních úrazů v jednotlivých krajích a v zahraničí	10
Tab. č. 6 – Počet závažných pracovních úrazů v jednotlivých krajích a v zahraničí	10
Tab. č. 7 – Zdroje smrtelného pracovního úrazu dle místa jeho vzniku v roce 2022.....	12
Tab. č. 8 – Zdroje závažného pracovního úrazu dle místa jeho vzniku v roce 2022.....	13
Tab. č. 9 – Zdroje ostatních pracovních úrazů dle místa jejich vzniku v roce 2022	14
Tab. č. 10 – Příčiny pracovních úrazů dle metody ESAW v roce 2022.....	16
Tab. č. 11 – Pracovní úrazovost občanů EU a cizinců	17
Tab. č. 12 – Přehled počtu pracovních úrazů v zahraničí v letech 2014–2022	19
Tab. č. 13 – Věková struktura zaměstnanců postižených pracovním úrazem.....	24
Tab. č. 14 – Pracovní úrazy a délka zaměstnání (prvních 10 let).....	24
Tab. č. 15 – Pracovní úrazy a hodina jejich vzniku (prvních 10 položek)	25
Tab. č. 16 – Pracovní úrazy a jednotlivé dny jejich vzniku	25
Tab. č. 17 – Počet pracovních úrazů v jednotlivých měsících	26

Seznam grafů

Graf č. 1 – Vývoj počtu smrtelných pracovních úrazů za období 2002–2022	5
Graf č. 2 – Pracovní úrazovost mužů a žen v letech 2012–2022	9
Graf č. 3 – Vývoj počtu pracovní úrazovosti v zahraničí v letech 2014–2022	19
Graf č. 4 – Věková struktura zaměstnanců postižených pracovním úrazem.....	24
Graf č. 5 – Pracovní úrazy a hodina jejich vzniku (prvních 10 položek).....	25